

AÑO ESCOLAR 2021-22

## Recursos para la familia

A fin de apoyar el aprendizaje de nuestros estudiantes para el año escolar 2021-2022, FWPS seguirá la orientación pautada desde la Oficina del Superintendente de Instrucción Pública (OSPI), el Departamento de Salud Pública de Seattle y Condado King, además del estatus del Condado King alineado con la respuesta ante el COVID-19 que decida el gobernador.

¡Estamos comprometidos con un futuro brillante para su hijo/a!



FEDERAL WAY  
PUBLIC SCHOOLS

FW School District #210  
33330 8th Avenue South  
Federal Way, WA 98003

DECLARACIÓN DE NO DISCRIMINACIÓN E  
IGUALDAD DE OPORTUNIDADES DE EMPLEO:

Las Escuelas Públicas de Federal Way no discriminan en ningún programa o actividad por motivos de raza, color, origen nacional o etnia, religión, credo, sexo o género, orientación sexual, expresión o identidad de género, edad, estado civil o familiar, estado de veterano o militar, discapacidad, o el uso de un perro guía entrenado o animal de servicio. El Distrito proporciona igualdad de acceso a los Boy Scouts of America y otros grupos juveniles designados. Para más información: [www.fwps.org](http://www.fwps.org)

NONPROFIT ORG.  
US POSTAGE  
PAID  
Federal Way, WA  
Permit No. 54

SPANISH | ESPAÑOL



# Guía de enseñanza en colaboración

AÑO ESCOLAR 2021-22

## Herramientas de comunicación digital para apoyar el aprendizaje remoto



### Canvas

Canvas consiste en un Sistema de Gestión del Aprendizaje (LMS, por sus siglas en inglés) que les facilita a los estudiantes y a los padres el acceso al aprendizaje digital, a los cronogramas semanales de la(s) clase(s) y más. Para acceder a Canvas, vaya a Launchpad to Learning de FWPS en <http://learn.fwps.org>. El nombre de usuario de su hijo es su ID de estudiante, y su contraseña es la misma que usó para iniciar sesión en las computadoras en la escuela.



### Llamadas telefónicas

Las maestras/os pueden contactarlos usando un sistema de llamadas (es decir, recordatorios). Puede notar que el número puede aparecer desde un código de área diferente al de nuestra área geográfica.



### Textos

#### Mensajes de texto del personal a padres y estudiantes

Recordar que es una herramienta de comunicación utilizada por el personal, como los maestros, para comunicarse con los padres por correo electrónico, mensajes de texto y voz y los estudiantes por correo electrónico. Los mensajes de texto están disponibles para estudiantes de 13 años en adelante. Los estudiantes y los padres son elegidos automáticamente. Para obtener más información sobre Remind o cómo darlo de baja, visite [www.fwps.org/remind](http://www.fwps.org/remind).

Mensajes de texto a los padres en toda la escuela y el distrito: los mensajes de texto también están disponibles en la escuela de su hijo/a y en el distrito escolar. Puede encontrar más información aquí: [www.fwps.org/Page/2139](http://www.fwps.org/Page/2139).



### Reuniones por Zoom

Para algunas familias, las videoconferencias serán el medio óptimo para comunicarse con el docente de su niño. Es posible que el docente de su hijo le envíe una invitación para participar de una video conferencia por Zoom. Para poder acceder a esta reunión desde una computadora, haga clic en el enlace que se incluye en la invitación. Para acceder a esta reunión por teléfono, puede llamar al número proporcionado o descargar la aplicación móvil Zoom en <https://www.zoom.us/download>.

### ¿Sabía que nuestro sitio web es traducible en más de 100 idiomas?

Para cambiar el idioma en el sitio web de FWPS:

- Visite [www.fwps.org](http://www.fwps.org)
- Haga clic en el "Idioma de traducción" en la parte superior derecha de la página web
- Seleccione su idioma preferido en el menú desplegable

### ¿Su(s) niño(s) necesitan acceder a una computadora para acceder a su aprendizaje desde el hogar?

Indique las necesidades de acceso a la tecnología de su hijo/a durante el proceso de registro en línea. Si tiene preguntas o necesita ayuda, comuníquese con la escuela de su hijo.

MÁS INFORMACIÓN:  
Puede encontrar videos y recursos en nuestro sitio web en [www.fwps.org/parentportal](http://www.fwps.org/parentportal)

## ParentVUE

ParentVUE es su manera de acceder a las calificaciones, la asistencia de su hijo y comunicarse con el maestro de su hijo. Para acceder a ParentVUE, visite <https://grades.fwps.org/>.

Padres y tutores, ¡asegúrese de que su información de contacto esté actualizada!

Para recibir comunicaciones del distrito, la escuela y el personal de la escuela, es importante que su información de contacto en su cuenta ParentVUE esté actualizada.

Puede actualizar su cuenta visitando <https://grades.fwps.org/>.

Si no ha activado su cuenta ParentVUE, comuníquese con la escuela de su hijo/a. Para recibir mensajes de voz, asegúrese de haber ingresado un teléfono móvil o de casa y haya seleccionado el tipo correspondiente.

ParentVUE permite la comunicación bidireccional entre maestros y padres en varios idiomas. Para recibir mensajes en un idioma que no sea inglés, configure su idioma preferido en la página de inicio de sesión de ParentVUE o en la aplicación móvil.

Cuando el maestro de su hijo/a envíe un mensaje a través de ParentVUE, recibirá un correo electrónico con el mensaje. Para responder a este mensaje, debe iniciar sesión en su cuenta ParentVUE. (No responda a la notificación por correo electrónico [noreply@fwps.org](mailto:noreply@fwps.org))

Si necesita ayuda con ParentVUE, visite <https://www.fwps.org/ParentPortal> o envíe un correo electrónico a [grades@fwps.org](mailto:grades@fwps.org).

## Portal para padres

¡El Portal para padres es el lugar donde encontrará todas lo necesario relacionado con el aprendizaje de su hijo/a! Visite [www.fwps.org/parentportal](http://www.fwps.org/parentportal) para encontrar preguntas frecuentes, enlaces a recursos comunes, videos tutoriales relacionados con recursos digitales y más.

## Launchpad para aprender

¡Esta ubicación en línea única proporciona acceso a todas las aplicaciones escolares y recursos educativos!

¡Echale un vistazo! <http://learn.fwps.org>.



La información contenida en este manual estaba actualizada al momento de impresión. Las leyes federales, estatales y locales pueden influir en las actualizaciones realizadas a las políticas y los procedimientos del distrito. Puede encontrar la versión más reciente en [www.fwps.org](http://www.fwps.org).

JULIO DE 2021

## NUESTROS OBJETIVOS ESTRATÉGICOS

1  
LOS PRIMEROS AÑOS:  
Formar la base

2  
UN MENOR INTEGRAL:  
Individuos que se esfuerzan, son seguros y responsables

3  
ALUMNOS ACTIVOS:  
Pensadores críticos comprometidos y empoderados

4  
COMPETENCIA DEL CONTENIDO TEMÁTICO:  
Dominio de todas las materias

5  
CONSTANCIA HASTA LA GRADUACIÓN:  
Graduación de la preparatoria a través de transiciones exitosas



# ¡Bienvenido/a!

El sexto grado es un hito importante en la vida de su hijo. Su hijo dejará de ser un estudiante de primaria para convertirse en un estudiante de escuela media. Esta guía le brindará una descripción general sobre los estándares académicos e hitos socio-emocionales que su hijo experimentará este año. Los estándares académicos son importantes porque ayudan a garantizar que todos los estudiantes estén preparados para el éxito, sin importar en dónde vivan. Su hijo comprende ideas más complejas. El objetivo de esta guía es ayudarlo a comprender lo que su hijo/a está aprendiendo y brindarle formas de hablar con el maestro de su hijo/a sobre su progreso y crecimiento durante el año.



# 6.º GRADO UNA GUÍA PARA el éxito del estudiante

## IDIOMA Y LITERATURA INGLESA

### Lectura

- En los años de escuela intermedia, los estudiantes analizan, definen, comparan y evalúan ideas mientras leen, escriben, hablan y escuchan
- Los alumnos leerán detenidamente textos de anclaje literario ricos y de nivel de grado varias veces por semana.
- Las unidades se organizan en torno a temas relacionados y temas que ayudan a construir conocimiento y conectar ideas.
- Los alumnos citarán evidencia de texto específica para apoyar sus ideas del texto.
- Desarrollarán conocimiento del contenido a través de la lectura amplia de texto informativo.
- Los estudiantes usarán pistas de contexto y partes de palabras para determinar el significado de nuevas palabras de vocabulario.
- Analizarán el lenguaje figurativo, el significado y el tono.

### Escritura y Comunicación

- Los alumnos practicarán múltiples formas de escritura, incluyendo narrativa, informativa y argumentativa.
- Los alumnos investigarán regularmente múltiples textos y otros recursos para construir y transmitir conocimiento sobre un tema a través de la escritura y el habla.
- Los estudiantes procesarán su aprendizaje a través de discusiones de grupos pequeños y de socios.
- Examinarán múltiples perspectivas y puntos de vista sobre un tema a través de la escritura y el habla.

## MATEMÁTICAS

### SEMESTRE 1: SEPTIEMBRE-ENERO

- Los estudiantes comprenden el concepto de proporción y utilizan razonamiento de proporción para resolver problemas.
- Los estudiantes trabajarán con expresiones algebraicas y exponentes.
- Los estudiantes continuarán desarrollando su comprensión de la división, con fracciones

### SEMESTRE 2: FEBRERO-JUNIO

- Los estudiantes escribirán e identificarán expresiones y comprenderán soluciones de ecuaciones.
- Los alumnos entenderán números positivos y negativos.

## CIENCIAS

### Ciencias naturales

- La función de las células en los sistemas corporales y la manera en que estos sistemas funcionan para respaldar las funciones vitales de los organismos
- La fotosíntesis y el movimiento de materia y energía que las células necesitan
- El rol de los comportamientos de los animales en la reproducción de los animales y la dependencia de algunas plantas en los animales para su reproducción
- La manera en que la estructura de los genes determina las diferencias en el funcionamiento de los organismos
- Los registros fósiles y las similitudes anatómicas demuestran las relaciones entre organismos y especies (evolución)

## LAS CIENCIAS SOCIALES

### Enfoque: Civilizaciones antiguas

- Geografía, cultura y estructura de gobierno de las civilizaciones, 8000 AEC (antes de la era común) - 600 EC (era común)
- Utilizan evidencia basada en hechos y en textos para respaldar la escritura explicativa



### Maneras de conversar con el maestro de su hijo/a

- ¿Cuál es el nivel de lectura de mi hijo? ¿Ese nivel se encuentra por debajo, a la altura o por encima del nivel del grado?
- ¿Cuál es el objetivo clave de lectura independiente de mi hijo? Un objetivo clave es una habilidad o estrategia específica en la que su hijo está trabajando para avanzar hacia el próximo nivel de lectura.
- ¿Cómo avanza mi hijo en su capacidad para leer, escribir, hablar y escuchar? ¿Cuáles son sus fortalezas? ¿Qué áreas tiene que mejorar?



### Maneras de apoyar a su hijo/a en el hogar

- Dedique tiempo (20 o 30 minutos) para que su hijo lea. Pídale que lea para usted. Conversen sobre lo que está pasando en el libro.
- Pídale al estudiante que le cuente lo que están haciendo en la clase. Hágale preguntas como, “¿Qué libro leyeron hoy en clase? ¿Sobre qué libro hablaron?” “¿Qué es lo que más te gustó sobre lo que leíste?” “Cuéntame sobre qué escribiste hoy en la clase”.
- Dedique tiempo (15 o 20 minutos) para que su hijo trabaje en su tarea de ELA. Realice preguntas como “¿de qué se trata la tarea de hoy?” “¿Cómo se conecta la tarea con lo que aprendiste hoy?, ¿cómo te prepara para la clase de mañana?”



### Maneras de conversar con el maestro de su hijo/a

- ¿Cuál es el avance de mi hijo con respecto a los estándares de prioridad?
- ¿Cuáles son los mejores recursos que puedo utilizar para apoyar a mi hijo en el hogar?
- ¿Cuáles son las fortalezas y debilidades de mi hijo?



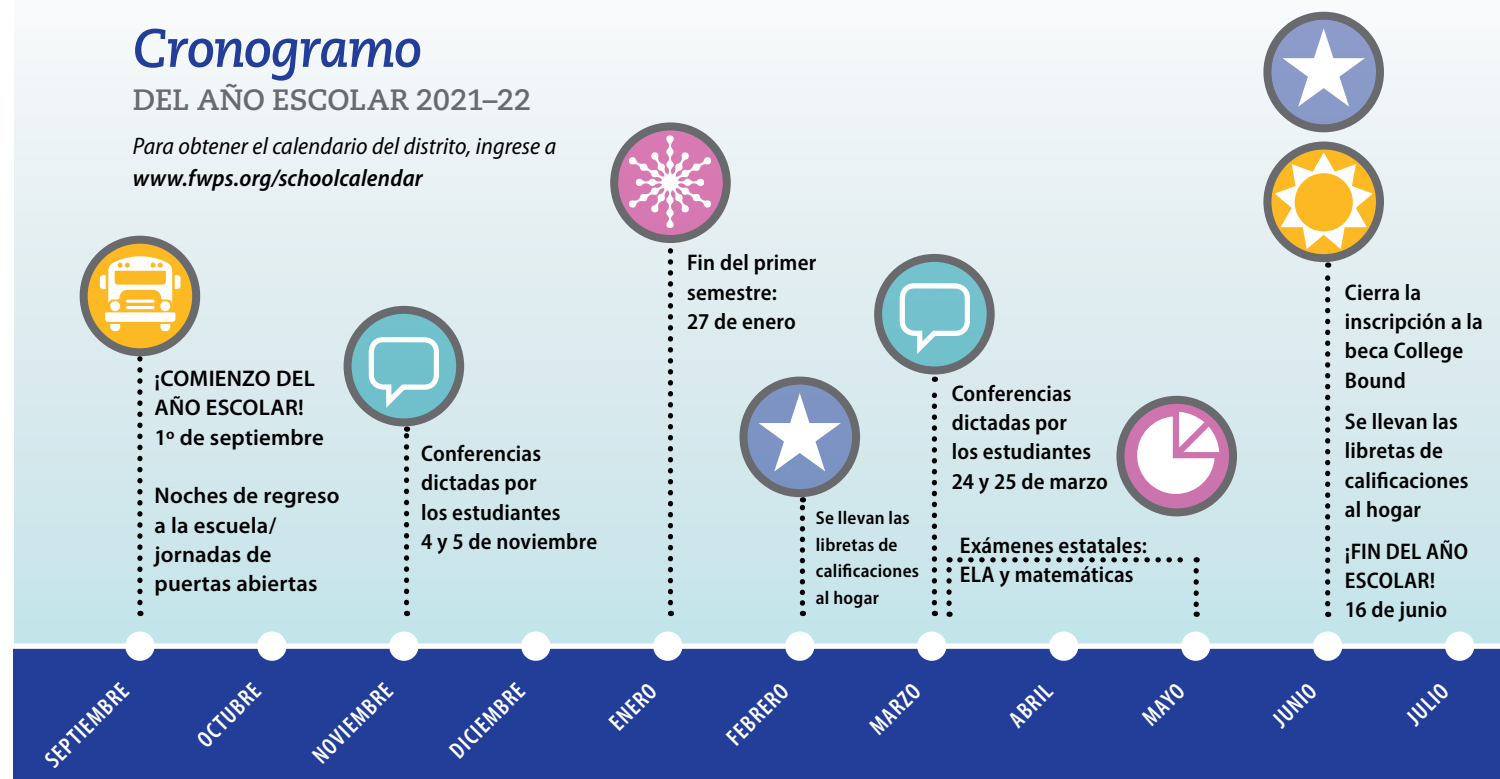
### Maneras de apoyar a su hijo/a en el hogar

- Refuerce un recuerdo rápido de los datos de multiplicación y división jugando juegos matemáticos con tarjetas educativas. Observe cuántos datos puede responder su hijo en 20 segundos. Luego, determine si puede responder más preguntas la próxima vez que vuelva a jugar.
- Pregúntele a su hijo qué aprendió en la escuela hoy y pídale que le muestre un ejemplo.
- Pídale a su hijo que explique la relación entre un paralelogramo y un rectángulo.

## Cronograma

DEL AÑO ESCOLAR 2021-22

Para obtener el calendario del distrito, ingrese a [www.fwps.org/schoolcalendar](http://www.fwps.org/schoolcalendar)



## MÚSICA

- Generar frases rítmicas, melódicas y armónicas simples dentro de las formas AB y ABA que transmiten una intención expresiva.
- Utilizar la notación estándar y / o icónica y / o la grabación de audio / video para documentar frases rítmicas simples personales, frases melódicas e ideas musicales armónicas de dos acordes.
- Cuando analice la música seleccionada, lea e identifique por nombre o símbolos estándar de función para ritmo, tono, articulación y dinámica.
- Identifique y aplique los criterios proporcionados por el maestro (como la interpretación correcta de la notación, precisión técnica, originalidad e interés) para ensayar, refinar y determinar cuándo una pieza está lista para tocar.
- Tener opciones para participar en la banda, orquesta y coro.

## SALUD Y E.F.

- Demuestran una variedad de habilidades motoras, aplican conocimientos relacionados con actividades de movimiento y desempeño, y demuestran las habilidades necesarias para mantener un nivel saludable de actividad y condición física
- Aprenden a reconocer el valor de la actividad física para la salud, para disfrutar y desafiar, para la expresión personal y la interacción social
- Acceden a información de salud válida y utilizan habilidades de comunicación y toma de decisiones para defender su propia salud

## HABILIDADES TECNOLÓGICAS

- Participan en proyectos en línea a través de la carga de contenido, fotos, audio o video
- Utilizan Internet para ubicar, recuperar y organizar información, y fuentes de registro.
- Utilizan una variedad de equipos digitales basados efectivamente en el aprendizaje y las herramientas disponibles

## SOCIAL Y EMOCIONAL

### hitos de 6.º grado

- Suelen comportarse mejor cuando están lejos de su hogar
- Les encanta el desafío de la competencia; prefieren los deportes en equipo y mejorar en el juego como equipo
- Necesitan empatía, humor y sensibilidad de parte de los adultos para ayudarlos a enfrentarse a los cambios en la mente y el cuerpo
- Son malhumorados, ensimismados y sensibles
- Les gusta desafiar las reglas, discutir y probar los límites; pueden ser crueles; a veces son agresivos físicamente
- El deseo de desafiar los límites y las reglas es un hito de desarrollo importante
- Se preocupan más por quién es “aceptado” y quién no que cuando eran más pequeños
- Necesitan mucho tiempo para hablar con sus pares; utilizan mucho el celular y las redes sociales
- Son impulsivos; a menudo hablan sin pensar
- Tienen problemas para tomar decisiones
- “Mantener las apariencias” es importante; no es necesario que los adultos “ganen” las discusiones. Darles espacio privado y físico a los niños para que consideren las cosas ayuda a resolver los problemas pacíficamente

## PREGUNTAS Y RESPUESTAS

**P:** ¿Con quién debo comunicarme si tengo alguna inquietud sobre mi hijo?

**R:** Primero, siempre debe comunicarse con el maestro de su estudiante y analizar su inquietud. Si no está satisfecho con la respuesta, puede comunicarse con el asesor o el director de la escuela.

**P:** ¿Cómo me mantengo informado sobre el avance de mi hijo en cada clase?

**R:** ParentVue le permite ver todas las asignaturas de su hijo, sus tareas y las calificaciones actuales. Si tiene alguna inquietud sobre alguna calificación de su hijo, primero debe pedirle a su hijo que hable con el maestro de esa clase. Su hijo debe preguntar qué puede hacer para mejorar la calificación y debe planificar cómo lo hará. Si aún está preocupado, comuníquese directamente con el maestro de su hijo para ver cómo puede respaldar el éxito de su hijo en esa clase.

## COLLEGE BOUND *beca*

La beca College Bound (Camino a la universidad) brinda ayuda económica financiada por el estado a los estudiantes de bajos ingresos. Los estudiantes cuyas familias tengan un ingreso elegible deben presentar una solicitud completa durante 7.º u 8.º grado. Los estudiantes deben completar los requisitos de compromiso de la beca y la Solicitud gratuita de ayuda estudiantil federal (FAFSA) o la Solicitud de Washington de ayuda estudiantil estatal (WASFA) durante el último año de la secundaria. La beca cubre el costo de la matrícula (en universidades públicas comparables), algunas tarifas y proporciona un pequeño subsidio para libros.

## PREPARACIÓN PARA la carrera y la universidad

### ASISTENCIA

Los estudiantes que mantienen una buena asistencia durante todos los años escolares:

- Alcanzan el estándar del nivel de grado a una tasa más elevada
- Se gradúan de la secundaria a una tasa más elevada
- Desarrollan buenos hábitos que contribuyen al éxito en la escuela y en las carreras futuras

Por cada día que un estudiante se ausenta, le toma hasta tres días volver al ritmo normal.

### COMPORTAMIENTO Y APRENDIZAJE SOCIOEMOCIONAL

El propósito detrás de la intervención culturalmente sensible y apoyo de comportamiento positivo (CRPBIS) es hacer que las escuelas sean más efectivas, eficientes, entornos de aprendizaje equitativos para todos los alumnos al enseñar a los eruditos expectativas y reconociendo un comportamiento positivo, los adultos aumentan la previsibilidad, consistencia, clima positivo, y seguridad de todos en la escuela. Las habilidades de aprendizaje social y emocional están integradas durante todo el año escolar. Aprenda más sobre CR-PBIS y el aprendizaje social y emocional en su escuela, contacte al maestro o director de su estudiante.

### PREPARATORIA Y MÁS ALLÁ

El alumno debe empezar a programar sus Planes para la Preparatoria y Más Allá y enterarse de las materias a cursar que lleven a la educación pos-secundaria, entrenamiento y planes para la universidad. Se encuentran las listas de verificación para el grado específico de la preparatoria y para la Preparatoria y Más Allá en [www.fwps.org](http://www.fwps.org)/CCR. El alumno también puede usar su cuenta [www.MaiaLearning.com](http://www.MaiaLearning.com) para planear y descubrir más al usar encuestas sobre intereses, herramientas de planificación académica y becas, y búsquedas de universidades y carreras. Visite [MaiaLearning.com](http://www.MaiaLearning.com), escoja “Sign in with Google” y use su P12 cuenta de Gmail y contraseña.

## DESEMPEÑO EN LAS ASIGNATURAS

**GRADOS 10.º A 12.º** ▶ Aprobar una asignatura avanzada (cursos avanzados [AP], Bachillerato Internacional [IB], CAMBRIDGE)

**9.º GRADO** ▶ Aprobar las asignaturas del 9.º grado y obtener 6 créditos

**8.º Y 9.º GRADO** ▶ Aprobar álgebra 1

**6.º Y 7.º GRADO** ▶ Aprobar idioma y literatura inglesa (ELA) y matemáticas

**3.º GRADO** ▶ Lectura a nivel del grado

**GRADO K-2** ▶ Aprender a leer

